

1.1 ความเป็นมาของการจัดทำรายงาน

1.2 รายละเอียดของโครงการโดยสังเขป

1.2.1 รายละเอียดโครงการ

1.2.2 ตำแหน่งที่ตั้ง

1.2.3 ลักษณะภูมิประเทศพื้นที่โครงการ

1.2.4 เส้นทางคมนาคมเข้าสู่โครงการ

1.2.5 กิจกรรมของโครงการ

1.3 แผนการดำเนินงานด้านสิ่งแวดล้อม

1.3.1 แผนการตรวจสอบมาตรการป้องกันและแก้ไขผลกระทบ
สิ่งแวดล้อม

1.3.2 แผนการติดตามตรวจสอบคุณภาพสิ่งแวดล้อม

บทที่ 1

บทนำ

1.1 ความเป็นมาของการจัดทำรายงาน

ตามที่ ห้างหุ้นส่วนจำกัด โรงโมหินอุตสาหกรรมพืชยาสามง่าม ได้ยื่นเรื่องเพื่อขออนุญาตในการดำเนินการทำเหมืองโครงการเหมืองแร่หินอุตสาหกรรมชนิดหินปูน เพื่ออุตสาหกรรมก่อสร้าง ค่าขอประทานบัตรที่ 2/2552 ร่วมแผนผังโครงการทำเหมืองเดียวกันกับคำขอประทานบัตรที่ 7/2552 ของบริษัท ศิลาบุญเจริญพัฒนา จำกัด ตั้งอยู่ที่ตำบลอ่างหิน และตำบลทุ่งหลวง อำเภอปากท่อ จังหวัดราชบุรี โดยจัดทำและเสนอรายงานการวิเคราะห์ผลกระทบสิ่งแวดล้อมต่อสำนักงานนโยบายและแผนทรัพยากรธรรมชาติและสิ่งแวดล้อม เพื่อดำเนินการตามขั้นตอนการพิจารณา รายงานการวิเคราะห์ผลกระทบสิ่งแวดล้อม สำนักงานนโยบายและแผนทรัพยากรธรรมชาติและสิ่งแวดล้อมได้เสนอรายงานฯ ให้คณะกรรมการผู้ชำนาญการพิจารณารายงานการวิเคราะห์ผลกระทบสิ่งแวดล้อมด้านโครงการเหมืองแร่ ในการประชุมครั้งที่ 11/2554 เมื่อวันที่ 29 มีนาคม 2554 และมีมติให้ความเห็นชอบรายงานการวิเคราะห์ผลกระทบสิ่งแวดล้อมโครงการดังกล่าว และกำหนดให้ทางโครงการปฏิบัติตามมาตรการป้องกันและแก้ไขผลกระทบสิ่งแวดล้อม และมาตรการติดตามตรวจสอบผลกระทบสิ่งแวดล้อม ตามหนังสือที่ ทส 1009.2/4330 ลงวันที่ 11 พฤษภาคม 2554 ดังเอกสารแนบ 1 โดยคำขอประทานบัตรที่ 2/2552 ของห้างหุ้นส่วนจำกัด โรงโมหินอุตสาหกรรมพืชยาสามง่าม ได้รับอนุญาตประทานบัตรเลขที่ 21097/16069 มีอายุประทานบัตร 10 ปี ตั้งแต่วันที่ 13 พฤศจิกายน 2556 ถึงวันที่ 12 พฤศจิกายน 2566 ดังเอกสารแนบ 2 ต่อมาบริษัท ศิลาอ่างหิน จำกัด ได้เข้ามารับช่วงการทำเหมืองจากห้างหุ้นส่วนจำกัด โรงโมหิน-อุตสาหกรรมพืชยาสามง่าม โดยได้รับอนุญาตให้รับช่วงการทำเหมืองตั้งแต่วันที่ 21 มกราคม 2558 จนถึงวันที่ 12 พฤศจิกายน 2566 ดังเอกสารแนบ 3

ดังนั้น บริษัท ศิลาอ่างหิน จำกัด จึงได้มอบหมายให้ บริษัท ไมน์ เอ็นจิเนียริง คอนซัลแตนท์ จำกัด จัดทำรายงานผลการปฏิบัติตามมาตรการป้องกันและแก้ไขผลกระทบสิ่งแวดล้อม และมาตรการติดตามตรวจสอบผลกระทบสิ่งแวดล้อม ตามเงื่อนไขที่เห็นชอบรายงาน

1.2 รายละเอียดของโครงการโดยสังเขป

1.2.1 รายละเอียดโครงการ

ชื่อโครงการ	โครงการเหมืองแร่หินอุตสาหกรรมชนิดหินปูน เพื่ออุตสาหกรรมก่อสร้าง
เจ้าของโครงการ	ห้างหุ้นส่วนจำกัด โรงโมหินอุตสาหกรรมพืชยาสามง่าม (บริษัท ศิลาอ่างหิน จำกัด รับช่วงการทำเหมือง)
สถานที่ตั้งโครงการ	ตำบลอ่างหิน และตำบลทุ่งหลวง อำเภอปากท่อ จังหวัดราชบุรี
ขนาดที่ตั้งโครงการ	เนื้อที่ 84-0-53 ไร่
โครงการผ่านการพิจารณาของ คณะกรรมการผู้ชำนาญการ	เมื่อวันที่ 29 มีนาคม 2554

โครงการได้รับอนุญาตประทานบัตร ตั้งแต่วันที่ 13 พฤศจิกายน 2556 ถึงวันที่ 12 พฤศจิกายน 2566 มีอายุประทานบัตร 10 ปี

ได้รับอนุญาตประทานบัตรเลขที่ 21097/16069

1.2.2 ตำแหน่งที่ตั้ง

พื้นที่โครงการปรากฏอยู่ในแผนที่ภูมิประเทศของกรมแผนที่ทหารมาตราส่วน 1:50,000 ลำดับชุดที่ L7018 ระวัง 4935 IV อยู่ระหว่างเส้นกริดพิกัดตั้งที่ 576730-577340 ตะวันออก และระหว่างเส้นกริดพิกัดนอนที่ 1489450-1490050 เหนือ ดังรูปที่ 1-1

1.2.3 ลักษณะภูมิประเทศพื้นที่โครงการ

พื้นที่โครงการเป็นเขาหินปูน วางตัวในแนวตะวันตกเฉียงเหนือ-ตะวันออกเฉียงใต้ พื้นที่ส่วนใหญ่ผ่านการทำเหมืองแล้วแต่ยังคงสามารถทำเหมืองต่อไปได้อีก โดยมีส่วนที่เป็นเนินเขาที่เหลืออยู่ทางตอนกลางพื้นที่ที่มีความสูงประมาณ 30-125 เมตร จากระดับน้ำทะเลปานกลาง ขอบพื้นที่ทางด้านทิศตะวันออกเฉียงเหนือและด้านตะวันตกเฉียงใต้เป็นที่ราบ มีความสูงประมาณ 30 เมตร ค่อยๆ ลาดสูงขึ้นมาทางตอนกลางของพื้นที่ ไม่มีทางน้ำไหลผ่าน ดังรูปที่ 1-2

พื้นที่โครงการมีลักษณะเป็นรูปสี่เหลี่ยมผืนผ้าครอบคลุมเขาหินปูนทางด้านทิศตะวันตกเฉียงเหนือของเขาสามง่าม และเนื่องจากเป็นพื้นที่อยู่ในเขตแหล่งหินอุตสาหกรรมของจังหวัดราชบุรี พื้นที่ข้างเคียงส่วนใหญ่จึงเป็นเขตประทานบัตรเหมืองหินปูน มีดังนี้

ทิศตะวันตกเฉียงเหนือ	ติดกับ	พื้นที่ประทานบัตรที่ 21052/15498 ของนายณรงค์ จำปาศักดิ์
ทิศตะวันออกเฉียงเหนือ	ติดกับ	พื้นที่ประทานบัตรที่ 21090/15975 ของบริษัท สหศิลาภัณฑ์-ราชบุรี จำกัด
ทิศตะวันออกเฉียงใต้	ติดกับ	พื้นที่ประทานบัตรที่ 21089/16371 ของบริษัท ศิลาอ่างหิน จำกัด
ทิศตะวันตกเฉียงใต้	ติดกับ	พื้นที่โรงโม่หิน

นอกจากนี้ยังมีตำแหน่งสิ่งปลูกสร้างที่สำคัญโดยรอบพื้นที่ในระยะ 2 กิโลเมตร ได้แก่ วัดถ้ำยอดทอง อยู่ห่างจากพื้นที่โครงการไปทางทิศตะวันออกเฉียงเหนือประมาณ 500 เมตร และวัดเขาถ้ำกู่ยชร อยู่ห่างจากพื้นที่โครงการไปทางทิศตะวันตกเฉียงเหนือประมาณ 1.5 กิโลเมตร

1.2.4 เส้นทางคมนาคมเข้าสู่โครงการ

การเดินทางเข้าสู่พื้นที่โครงการสามารถเดินทางโดยใช้เส้นทางหลวงแผ่นดินหมายเลข 4 (ถนนเพชรเกษม) จากจังหวัดราชบุรีมุ่งสู่จังหวัดเพชรบุรี จนถึงหลักกิโลเมตรที่ 104+800 เมตร เลี้ยวขวาเข้าทางหลวงแผ่นดินหมายเลข 3208 ไปจนถึงหลักกิโลเมตรที่ 8+700 เมตร เลี้ยวซ้ายเข้าทางหลวงชนบท (บ้านห้วยไผ่-บ้านเขาถ้ำกู่ยชร) ไปประมาณ 2.6 กิโลเมตร ข้ามสะพานไป 100 เมตร เลี้ยวซ้ายไปตามเส้นทางลำลองเข้าเหมืองประมาณ 500 เมตร ถึงพื้นที่โครงการ รวมระยะทางจากจังหวัดราชบุรีประมาณ 17 กิโลเมตร ดังรูปที่ 1-3

1.2.5 กิจกรรมของโครงการ

1) การออกแบบและวางแผนทำเหมือง

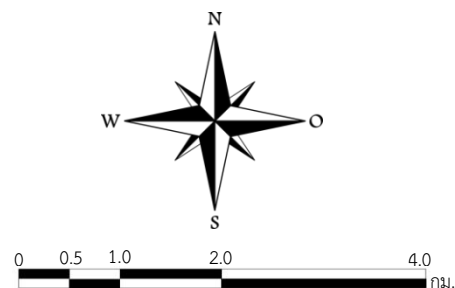
การทำเหมืองของโครงการเป็นการทำเหมืองหาบ ที่มีการใช้วัตถุระเบิดเพื่อนำแร่ออกจากแหล่ง โดยใช้เครื่องเจาะดินตะขาบช่วยในการเจาะรูระเบิด สำหรับวัตถุระเบิดจะใช้ AN-FO ร่วมกับ Dynamite

2) การแต่งแร่

ก้อนแร่ที่ได้จากการระเบิดออกจากแหล่ง จะถูกลำเลียงด้วยรถบรรทุกเท้ายู่โรงแต่งแร่ ที่ตั้งอยู่นอกเขตพื้นที่โครงการ โดยอยู่ทางด้านทิศตะวันตก เพื่อนำเข้าสู่กระบวนการแต่งแร่ให้มีขนาดเล็กตามความต้องการ

[illegible]

- พื้นที่โครงการ
- พื้นที่ประทานบัตรข้างเคียง
- พื้นที่คำขอประทานบัตรข้างเคียง



ที่มา : แผนที่ภูมิประเทศมาตราส่วน 1: 50,000 ของกรมแผนที่ทหาร ลำดับชุด L7018 ราว 4935 IV

รูปที่ 1-2 ลักษณะภูมิประเทศบริเวณพื้นที่โครงการ



สัญลักษณ์ :



พื้นที่โครงการ



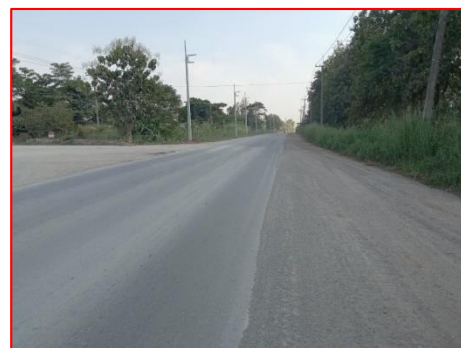
พื้นที่หน้าเหมืองปัจจุบัน



บ่อน้ำของโครงการ

ที่มา : ภาพถ่ายทางอากาศจากโปรแกรม Google Earth pro, 2564 และการสำรวจภาคสนาม (2565)

This topographic map shows the Ban Nong Luang area, with a red-outlined study area in the center. The map includes various geographical features such as hills (e.g., Khao Tham Kunchon, Khao Hin Daeng), rivers (e.g., Huai Ang Thong, Huai Chalk Makha), and numerous villages (e.g., Ban Nong Luang, Ban Nong Ruk, Ban Nong Phai). The study area is a large, irregularly shaped region with a red border and a light blue fill, containing several smaller areas with different patterns. The map is overlaid with a grid of coordinates, with Easting values from 575000E to 582000E and Northing values from 1485000N to 1491000N.



ถนนลาดยางส่วนบุคคลของกลุ่มโรงโม่

ที่มา : แผนที่ภูมิประเทศมาตราส่วน 1: 50,000 ของกรมแผนที่ทหาร ลำดับชุด L7018 ราว 4935 IV

1.3 แผนการดำเนินงานด้านสิ่งแวดล้อม

การดำเนินการตามมาตรการป้องกันและแก้ไขผลกระทบสิ่งแวดล้อม โครงการเหมืองแร่หินอุตสาหกรรมชนิดหินปูน เพื่ออุตสาหกรรมก่อสร้าง ประทานบัตรที่ 21097/16069 ของห้างหุ้นส่วนจำกัด โรงโม่หินอุดมทรัพย์เขาสามง่าม (บริษัท ศิลาอ่างหิน จำกัด รับช่วงการทำเหมือง) ตั้งอยู่ที่ ตำบลอ่างหิน และตำบลทุ่งหลวง อำเภอปากท่อ จังหวัดราชบุรี แบ่งออกเป็น 2 ส่วน ดังต่อไปนี้

1.3.1 แผนการตรวจสอบมาตรการป้องกันและแก้ไขผลกระทบสิ่งแวดล้อม

บริษัท ศิลาอ่างหิน จำกัด ได้มอบหมายให้บริษัท ไมน์ เอ็นจิเนียริง คอนซัลแตนท์ จำกัด เป็นบริษัทที่ปรึกษาด้านสิ่งแวดล้อม โดยดำเนินการเก็บรวบรวมข้อมูลผลการปฏิบัติตามมาตรการป้องกันและแก้ไขผลกระทบสิ่งแวดล้อม โครงการเหมืองแร่หินอุตสาหกรรมชนิดหินปูน เพื่ออุตสาหกรรมก่อสร้าง ประทานบัตรที่ 21097/16069 ของห้างหุ้นส่วนจำกัด โรงโม่หินอุดมทรัพย์เขาสามง่าม (บริษัท ศิลาอ่างหิน จำกัด รับช่วงการทำเหมือง) ตามเงื่อนไขมาตรการที่กำหนดไว้ดังเอกสารแนบ 1 เพื่อเสนอต่อสำนักงานนโยบายและแผนทรัพยากรธรรมชาติและสิ่งแวดล้อม กรมอุตสาหกรรมพื้นฐานและการเหมืองแร่ และหน่วยงานที่เกี่ยวข้อง

1.3.2 แผนการติดตามตรวจสอบคุณภาพสิ่งแวดล้อม

สำหรับแผนการติดตามตรวจสอบคุณภาพสิ่งแวดล้อมตามเงื่อนไขมาตรการป้องกันและแก้ไขผลกระทบสิ่งแวดล้อมตามหนังสือที่ ทส 1009.2/4330 ลงวันที่ 11 พฤษภาคม 2554 แสดงดังตารางที่ 1-1 ทั้งนี้ ผลการตรวจวัดจะเปรียบเทียบกับค่ามาตรฐานที่กำหนด เพื่อเสนอต่อสำนักงานนโยบายและแผนทรัพยากรธรรมชาติและสิ่งแวดล้อม กรมอุตสาหกรรมพื้นฐานและการเหมืองแร่ และหน่วยงานที่เกี่ยวข้อง

ตารางที่ 1-1 แผนการติดตามตรวจสอบคุณภาพสิ่งแวดล้อม

คุณภาพสิ่งแวดล้อม	ดัชนีตรวจวัด	ระยะเวลาตรวจวัด	สถานีตรวจวัด
1. คุณภาพอากาศ	<ul style="list-style-type: none"> ปริมาณฝุ่นละอองแขวนลอยรวม (TSP) ปริมาณฝุ่นละอองขนาดเล็กกว่า 10 ไมครอน (PM-10) 	ระยะเวลา 3 วันต่อเนื่อง ปีละ 3 ครั้ง ในเดือน เมษายน เดือนกรกฎาคม และเดือนตุลาคม	1. บ้านดอยดิน 2. บ้านเขาถ้ำกฤษ 3. บ้านท่าล้อ 4. สำนักงานโรงโม่หินสหศิลาภัณฑ์ ราชบุรี
2. ระดับเสียง	<ul style="list-style-type: none"> ระดับเสียงสูงสุด (L_{max}) ระดับเสียงเฉลี่ย 24 ชั่วโมง (Leq 24 hrs.) 	ระยะเวลา 3 วันต่อเนื่อง ปีละ 3 ครั้ง ในเดือน เมษายน เดือนกรกฎาคม และเดือนตุลาคม	1. บ้านดอยดิน 2. บ้านเขาถ้ำกฤษ 3. บ้านท่าล้อ 4. สำนักงานโรงโม่หินสหศิลาภัณฑ์ ราชบุรี
3. ค่าความสั่นสะเทือน	<ul style="list-style-type: none"> ค่าความเร็วอนุภาคสูงสุด ค่าความถี่ ค่าการขจัด แรงอัดอากาศ 	ปีละ 3 ครั้ง ในเดือน เมษายน เดือนกรกฎาคม และเดือนตุลาคม	1. วัดถ้ำยอดทอง

ที่มา : มาตรการป้องกันและแก้ไขผลกระทบสิ่งแวดล้อม และมาตรการติดตามตรวจสอบคุณภาพสิ่งแวดล้อม ตามหนังสือที่ ทส 1009.2/4330 ลงวันที่ 11 พฤษภาคม 2554

คุณภาพสิ่งแวดล้อม	ดัชนีตรวจวัด	ระยะเวลาตรวจวัด	สถานีตรวจวัด
1. คุณภาพน้ำ	<ul style="list-style-type: none"> ● ความเป็นกรด-ด่าง ● ความขุ่น ● ปริมาณตะกอนแขวนลอยทั้งหมด ● ปริมาณตะกอนละลายทั้งหมด ● ความกระด้างทั้งหมด ● ปริมาณเหล็กทั้งหมด ● ปริมาณซัลเฟต ● ปริมาณตะกั่ว ● ปริมาณแคดเมียม ● ปริมาณสารหนู 	ปีละ 2 ครั้ง ในเดือน กุมภาพันธ์ และเดือน มิถุนายน	1. บ่อบาดาลวัดถ้ำยอดทอง 2. บ่อรับน้ำในชุมเหือง

ที่มา : มาตรการป้องกันและแก้ไขผลกระทบสิ่งแวดล้อม และมาตรการติดตามตรวจสอบคุณภาพสิ่งแวดล้อม ตามหนังสือที่ ทส 1009.2/4330
ลงวันที่ 11 พฤษภาคม 2554

หมายเหตุ: สภาพแวดล้อมบริเวณสถานีตรวจวัดคุณภาพสิ่งแวดล้อม

1. บ้านดอยดิน

จุดตั้งเครื่องตรวจวัดอยู่ในชุมชนบ้านดอยดิน ห่างจากพื้นที่โครงการไปทางทิศตะวันตกเฉียงเหนือ ประมาณ 1.4 กิโลเมตร สภาพแวดล้อมข้างเคียงเป็นพื้นที่ชุมชน และพื้นที่เกษตรกรรม

2. บ้านท่าล้อ

จุดตั้งเครื่องตรวจวัดอยู่ในชุมชนบ้านท่าล้อ ห่างจากพื้นที่โครงการไปทางทิศตะวันออกเฉียงเหนือ ประมาณ 1.2 กิโลเมตร สภาพแวดล้อมข้างเคียงเป็นพื้นที่ชุมชน และพื้นที่เกษตรกรรม

3. บ้านเขาลำภูธร

จุดตั้งเครื่องตรวจวัดอยู่ในบริเวณโรงเรียนวัดเขาลำภูธร ห่างจากพื้นที่โครงการไปทางทิศตะวันตกเฉียงเหนือ ประมาณ 0.7 กิโลเมตร สภาพแวดล้อมข้างเคียงเป็นพื้นที่ชุมชน

4. สำนักงานโรงโม่หินสหศิลาภัณฑ์

จุดตั้งเครื่องตรวจวัดอยู่ในบริเวณโรงโม่หินสหศิลาภัณฑ์ ห่างจากพื้นที่โครงการไปทางทิศตะวันตกเฉียงใต้ ประมาณ 0.8 กิโลเมตร สภาพแวดล้อมข้างเคียงเป็นกลุ่มโรงโม่หิน

5. วัดถ้ำยอดทอง

จุดตั้งเครื่องตรวจวัดอยู่ในบริเวณวัดถ้ำยอดทอง ห่างจากพื้นที่โครงการไปทางทิศตะวันออก ประมาณ 1.0 กิโลเมตร สภาพแวดล้อมข้างเคียงเป็นพื้นที่เกษตรกรรม